



lebensministerium.at

Organisation und Finanzierung des Hochwasserschutzes in Österreich

23. November 2012

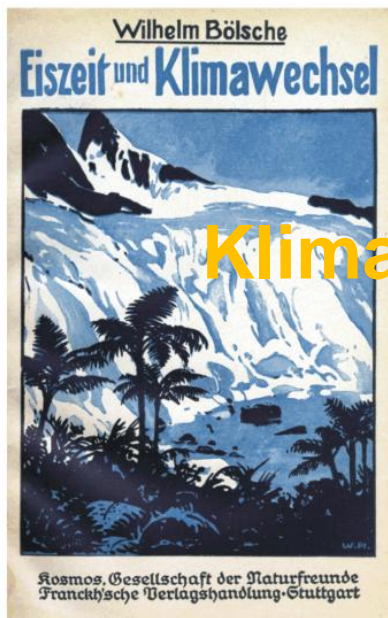
Heinz Stiefelmeyer



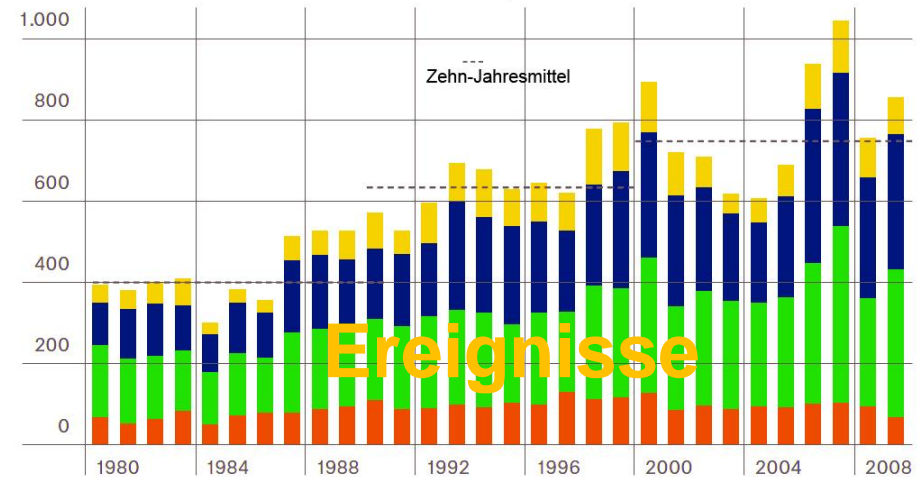
Herausforderungen (I)



lebensministerium.at



Die Anzahl der Naturkatastrophen von 1980 bis 2009



- **Klimatologische Ereignisse:** Hitze-, Kältewelle, Waldbrand, Dürre
- **Hydrologische Ereignisse:** Sturzflut, Überschwemmung, Sturmflut, Massenbewegung
- **Meteorologische Ereignisse:** Tropische Stürme, Wintersturm, Unwetter, Hagel, Tornado, lokale Stürme
- **Geophysikalische Ereignisse:** Erdbeben, Vulkanausbruch

Herausforderungen (II)



lebensministerium.at



Schutzniveau



Instandhaltung



Sicherheitsbedürfnis

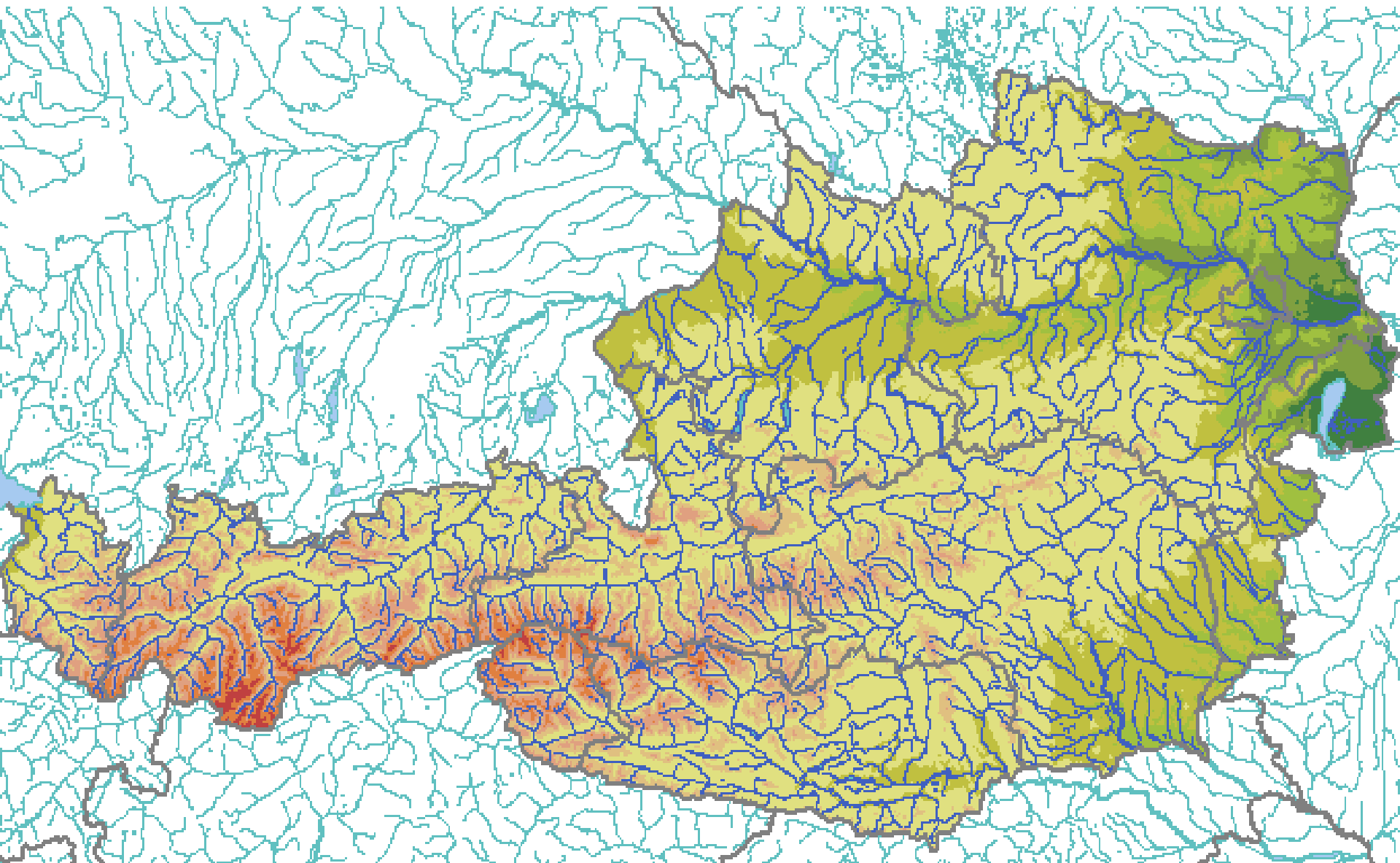


Raumbedarf

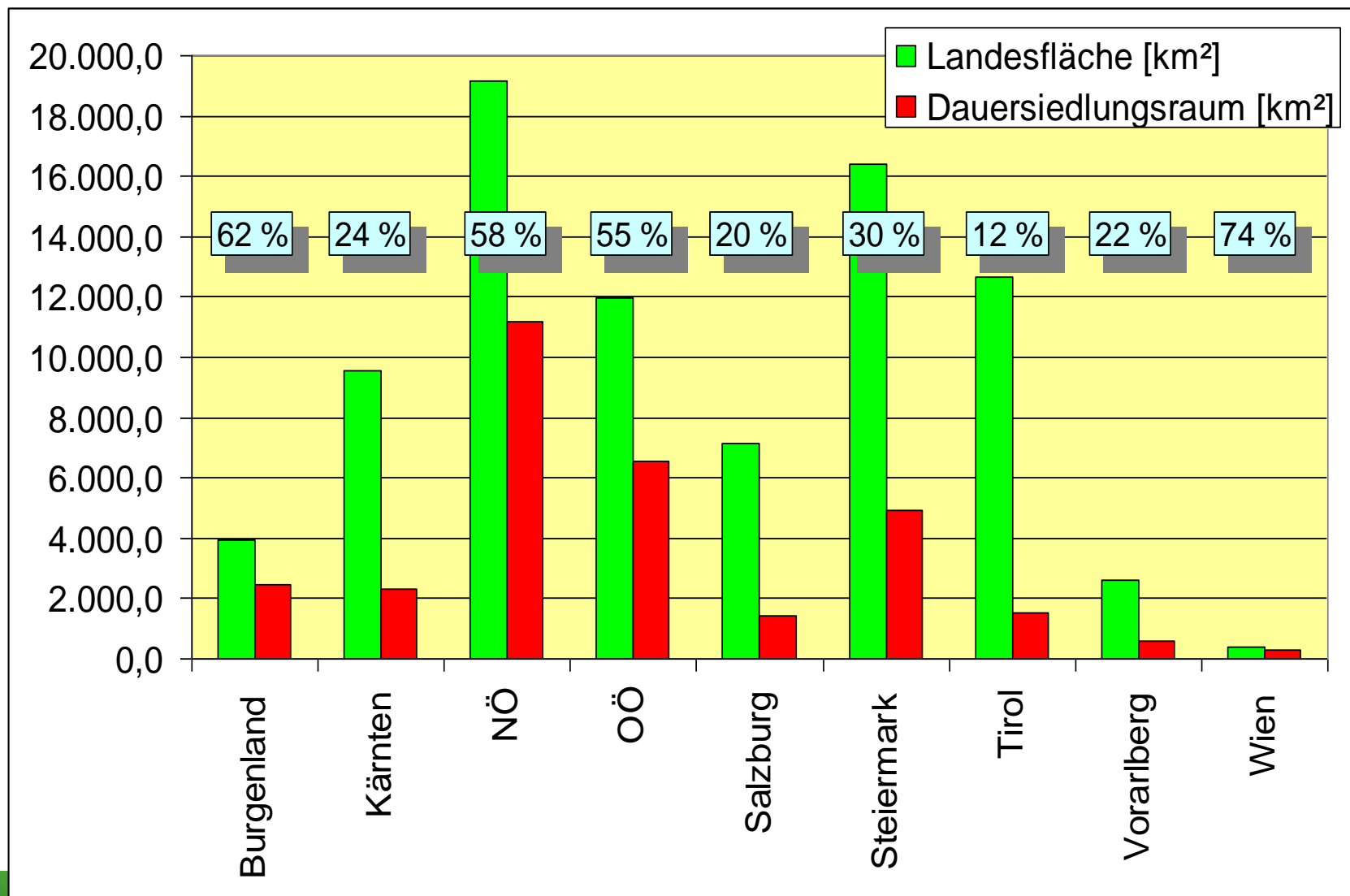
Die Randbedingungen (I)



lebensministerium.at



Die Randbedingungen (II)

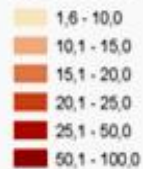


Die Randbedingungen (III)

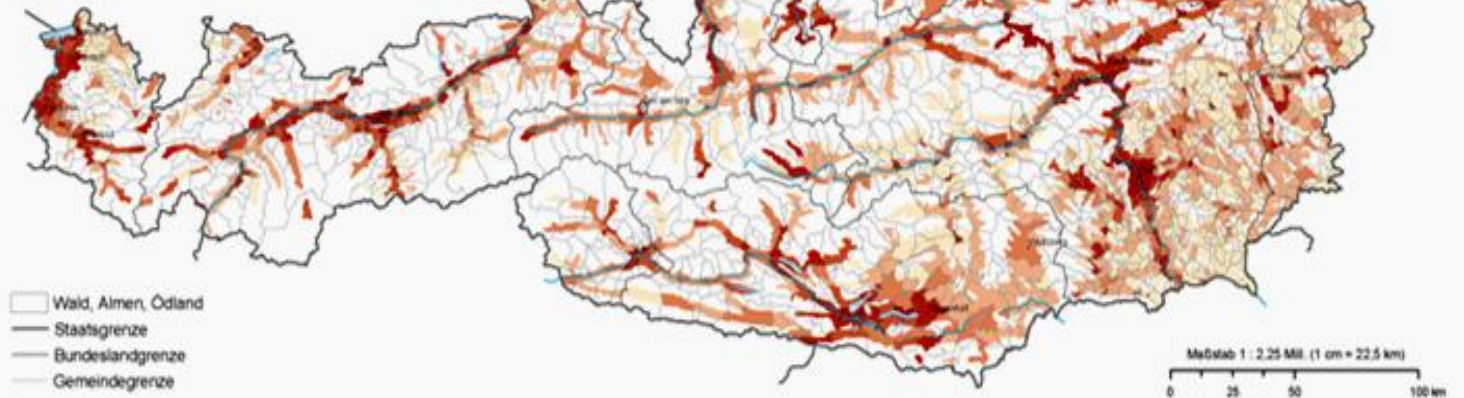


Flächenverbrauch in Prozent des Dauersiedlungsraumes 2003 nach Gemeinden

Flächenverbrauch in Prozent des Dauersiedlungsraumes



Flächenverbrauch:
Flächen nach Regionalinformation der Grundstücksdatenbank
Kategorien: Bauflächen, Straßenanlagen, Bahnanlagen,
Erholungsfächen, Abbaufächen



- Wald, Almen, Ödland
- Staatsgrenze
- Bundeslandgrenze
- Gemeindegrenze

Maßstab 1 : 2,25 Mill. (1 cm = 22,5 km)
0 25 50 100 km

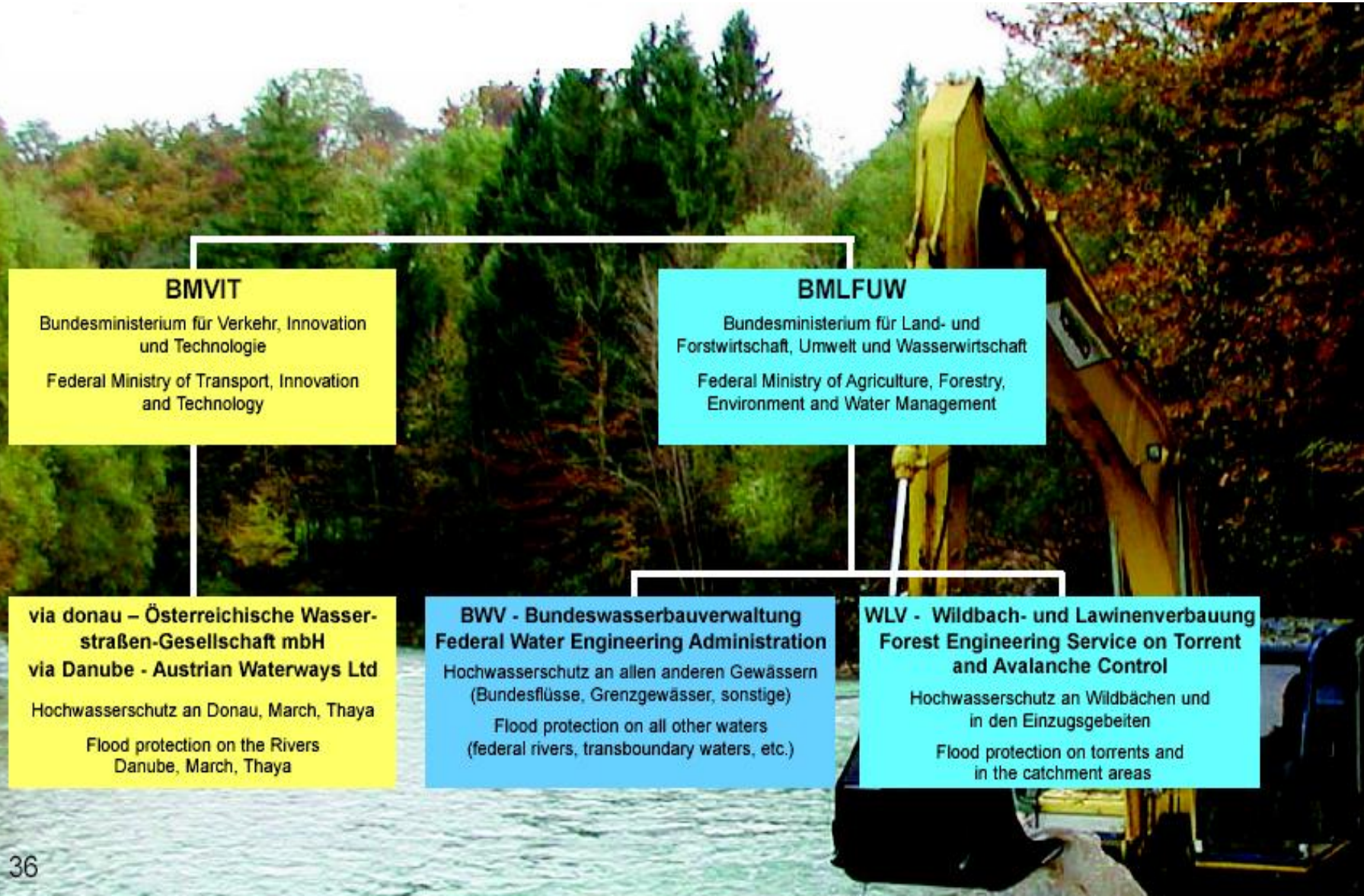
Raumeinheiten: Gemeinden (Gebietsstand 1.1.2001)

Quelle: Regionalinformation der Grundstücksdatenbank (BEV); Stand der Daten: 1. 1. 2003
Bearbeitung: I. Roder, August 2003

Staatliche Organisationen im Hochwasserschutz



lebensministerium.at



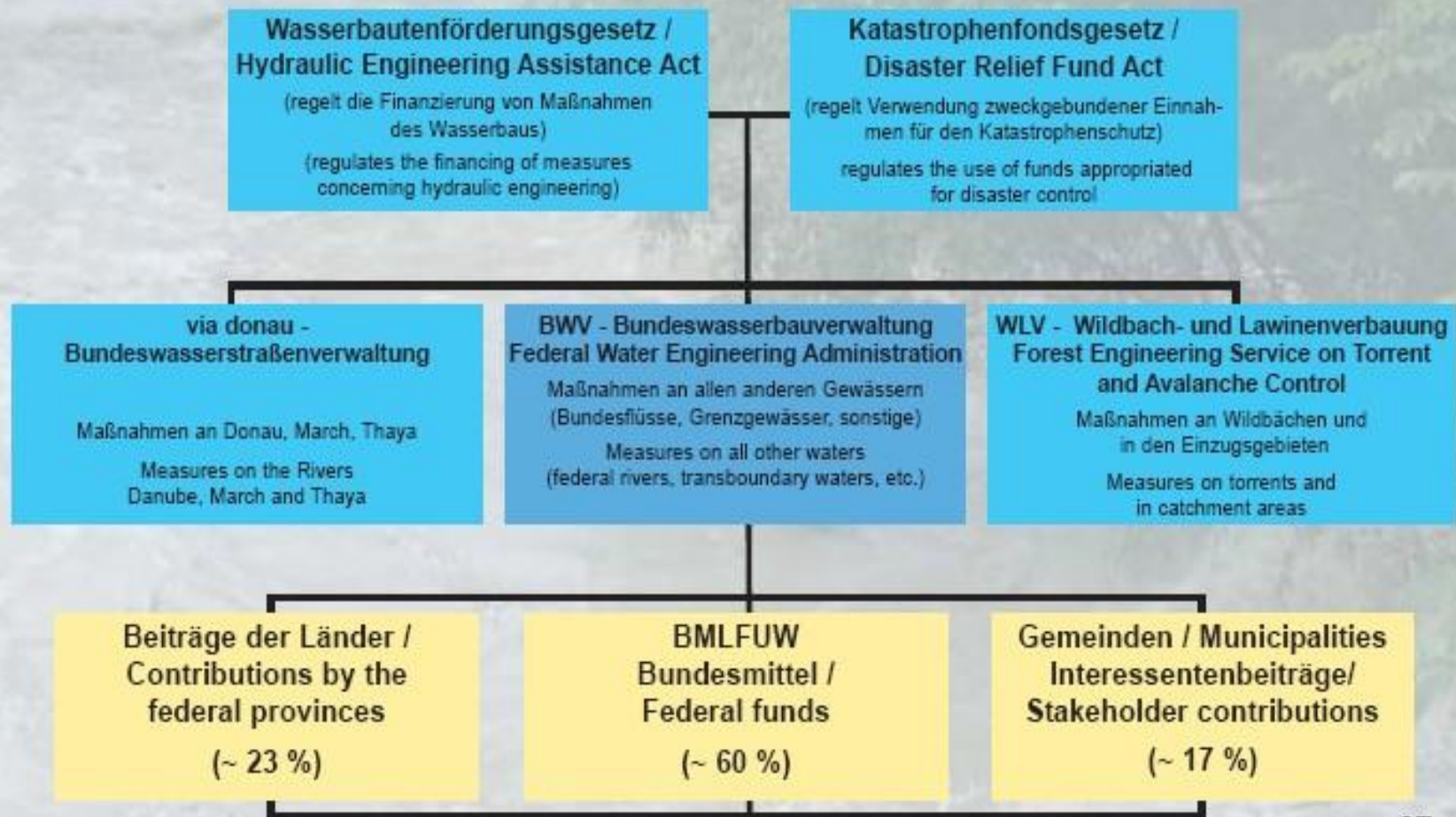
Rolle der Verwaltung (BWV)



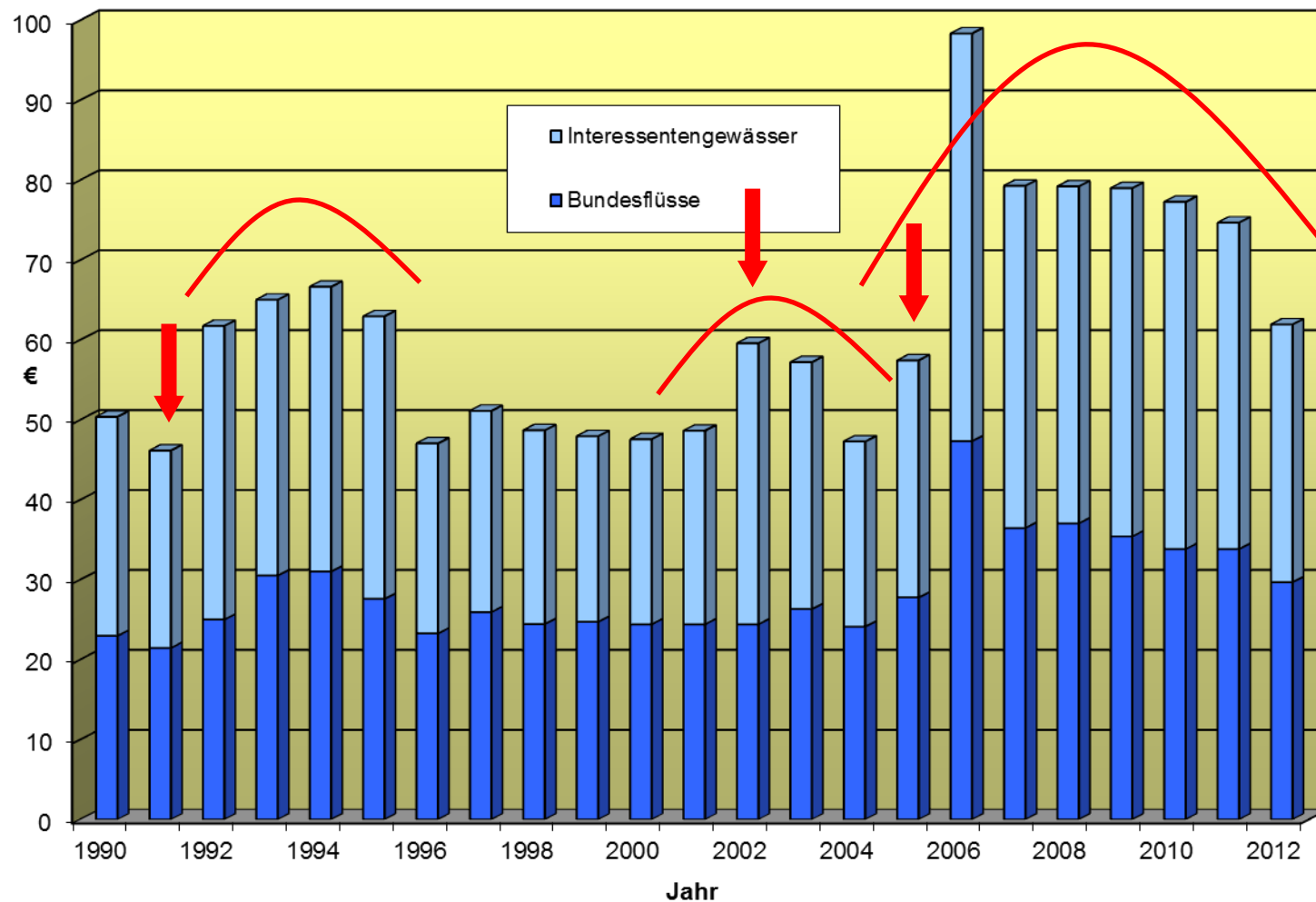
lebensministerium.at



Finanzierung des Hochwasserschutzes



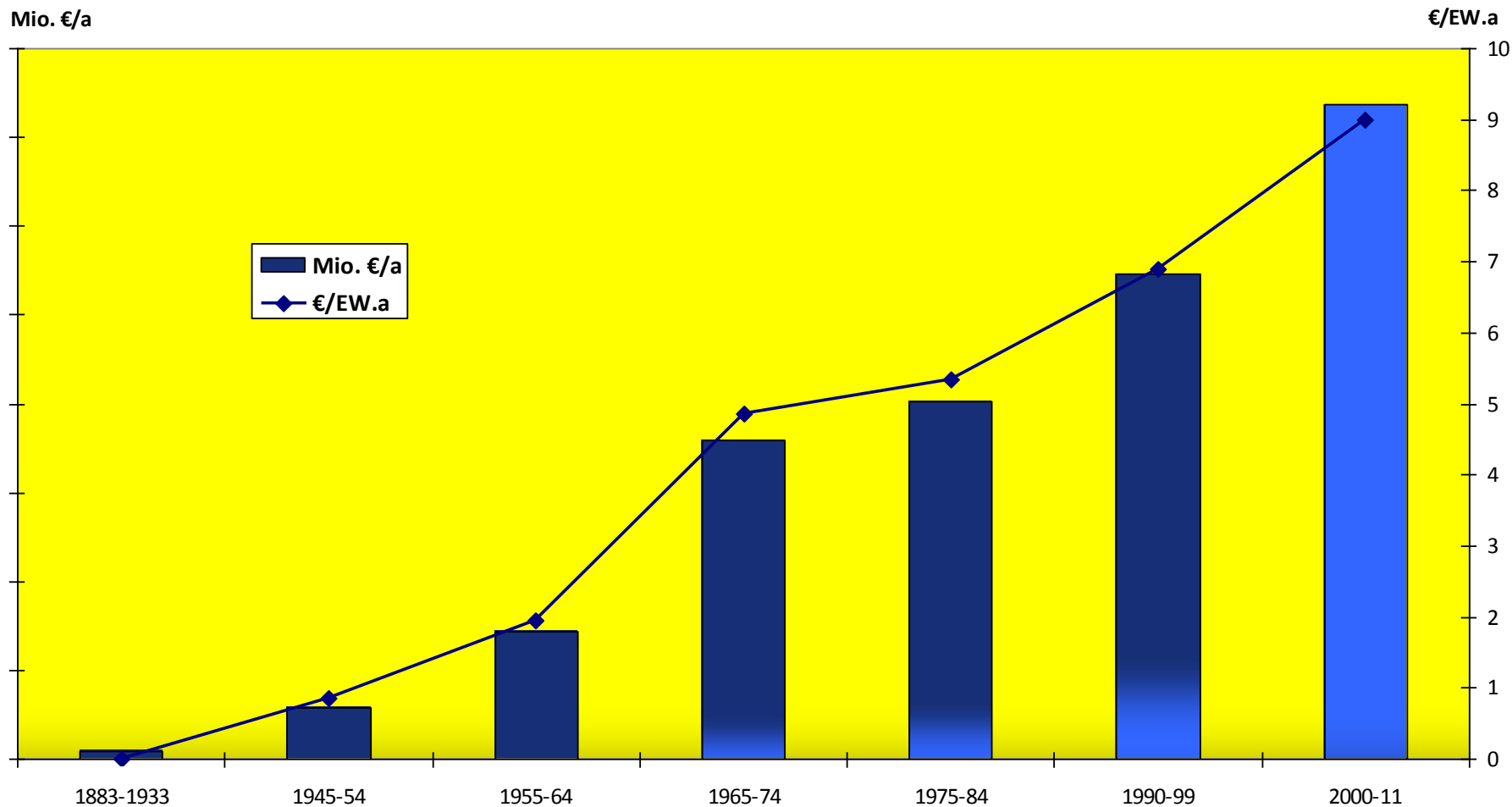
Ausgaben für den Hochwasserschutz (I)



Ausgabe für den Hochwasserschutz (II)



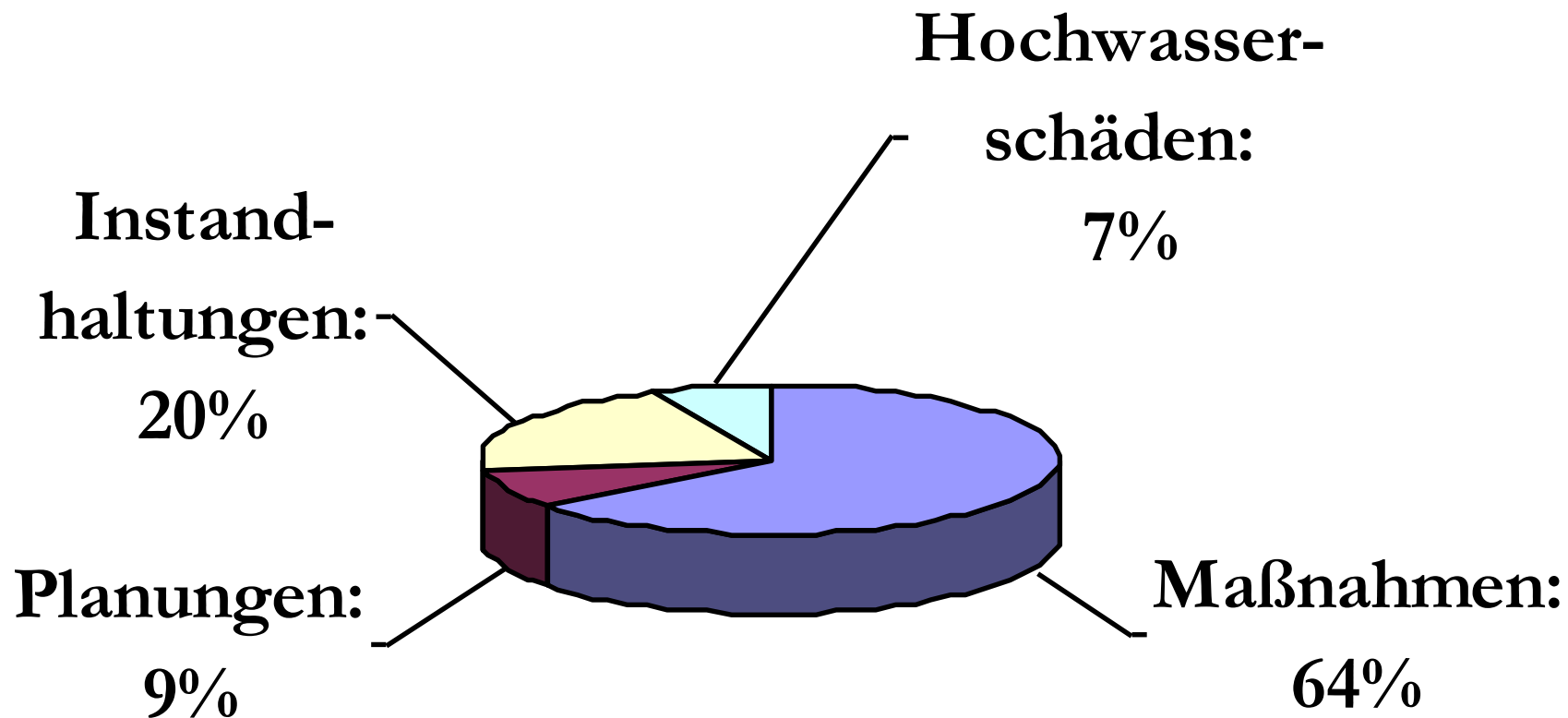
lebensministerium.at



Verteilung der Ausgaben



lebensministerium.at



Ziele im Hochwasserschutz



lebensministerium.at

- ... Schutz von Menschenleben**
- ... Schutz der Umwelt**
- ... Minderung der Schäden**
- ... Schutz der Gewässer**
- ... Unterstützung der Wiederherstellung**
- ... Nachhaltigkeit der Maßnahmen**



10 Strategien für den Hochwasserschutz



lebensministerium.at

Aufzeigen der Grenzen des Schutzes und der Verantwortung der Beteiligten

Gefahrenkenntnis und -bewusstsein fördern

Angepasste Nutzung durch die Raumordnung sicherstellen

Eigenvorsorge fördern

Erkennen hochwasserrelevanter negativer Entwicklungen

Planungen der öffentlichen Hand abstimmen

Schutzmaßnahmen wo nötig

Notfallplanung und Katastrophenschutz ausbauen

Finanzielle Vorsorge sicherstellen

Vorwarnung verbessern

Rangordnung der Maßnahmen



lebensministerium.at

- **Eingriffe in Gewässer minimieren**
- **Passiver Hochwasserschutz vor aktivem Hochwasserschutz**
- **Maßnahmen im Einzugsgebiet vor Maßnahmen am Gerinne**
- **Retentionsmaßnahmen vor linearen Maßnahmen**
- **Naturnahe vor naturfernen Bauweisen**



Kriterien für den Hochwasserschutz



lebensministerium.at

- **HQ₁₀₀ für Siedlungen und bedeutende Wirtschafts- und Verkehrsanlagen (Regelfall)**
- **RHHQ für besonders hohe Lebens-, Kultur- und Wirtschaftswerte und für HW-Überläufe von Speicherbecken**
- **HQ₃₀ für Anlagen von geringerer Bedeutung**
- **Kein zusätzlicher HW-Schutz für land- und forstwirtschaftlich genutzte Flächen**

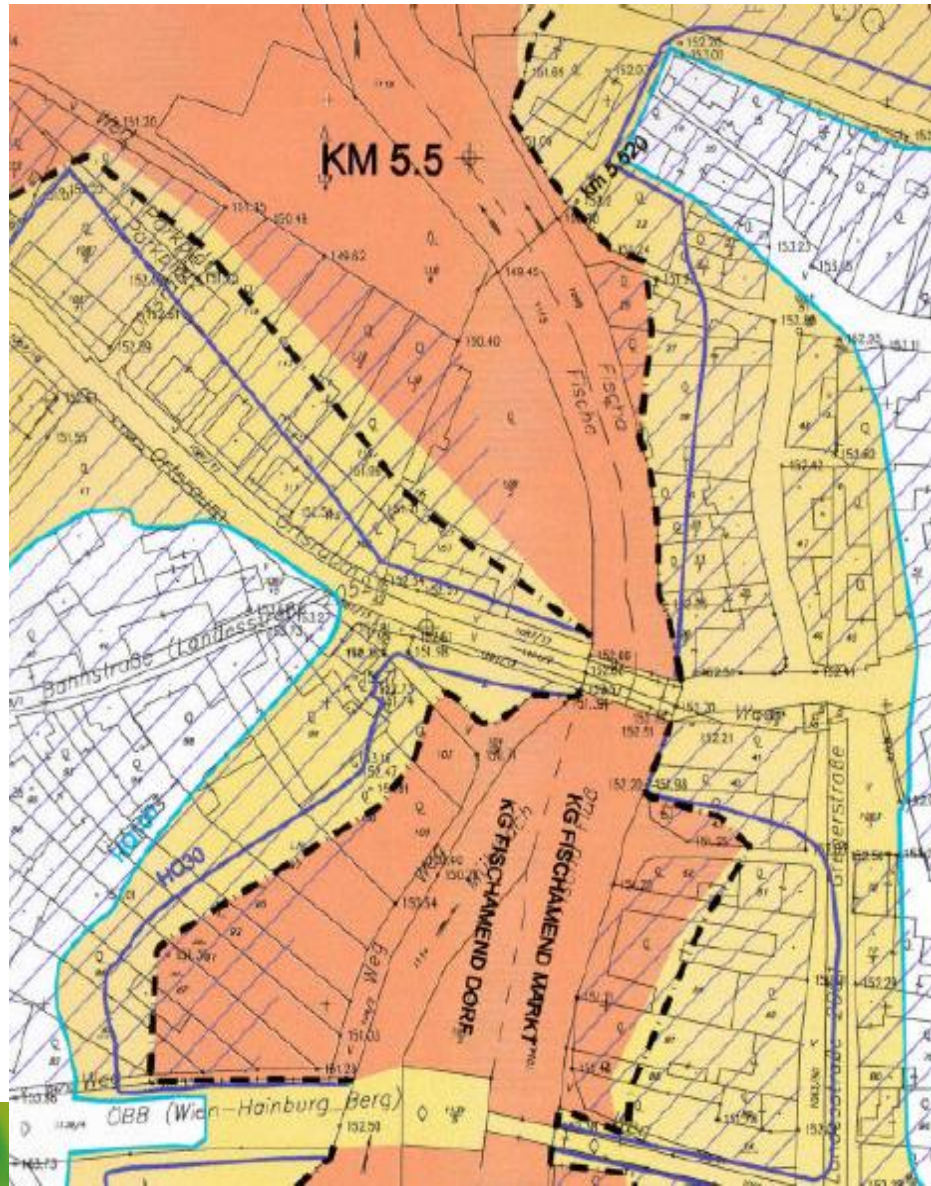
Was wir tun: Schutzmaßnahmen




lebensministerium.at



Was wir tun: Gefahrenzonenplanung



-  HQ100 Anschlaglinie
-  HQ30 Anschlaglinie
-  Theor. Grenze der roten Zone bei HQ150
-  Rote Zone
-  Gelbe Zone
-  Gewidmetes Bauland

Was wir tun: Bewusstseinsbildung (I)



lebensministerium.at



lebensministerium.at



lebensministerium.at



lebensministerium.at



Bundeswasserbauverwaltung Jahresbericht 2005

Die Kraft des Wassers

Richtiger Gebäudeschutz vor Hoch- und Grundwasser

Hochwasserschutz in Österreich

Flood protection in Austria



Hochwasser- und Lawinenergebnisse

Kontaktstellen für Erstinformation 2004



die.wildbach
Wildbachverbauung



lebensministerium.at



die.wildbach
Wildbachverbauung



lebensministerium.at



die.wildbach
Wildbachverbauung



lebensministerium.at

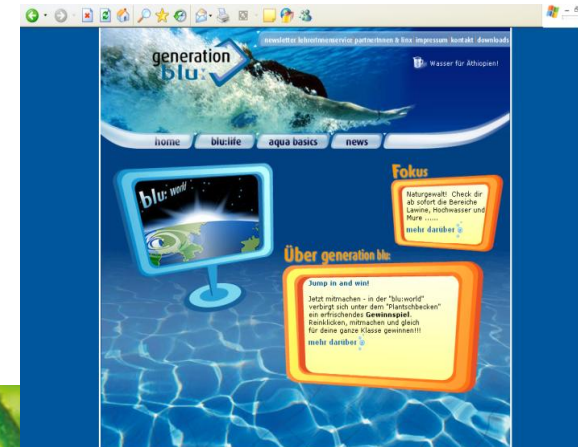
Eigenvorsorge und Objektschutz

Schutz vor Wildbächen, Lawinen und Erosion

Wildbach- und Lawinerverbauung in Österreich

Jahresbericht 2005

Forsttechnischer Dienst für
Wildbach- und Lawinerverbauung



Was wir tun: Bewusstseinsbildung (II)



lebensministerium.at

Anmelden

HORA NATURAL HAZARD OVERVIEW & RISK ASSESSMENT AUSTRIA Suchen

DRUCKEN KONTAKT LINK WEITERSAGEN

Hochwasser

Hochwasserrisikozonen Austria (HORA)

- Hohe Gefährdung: Überflutung bei 30-jährlichem Hochwasser möglich
- Mittlere Gefährdung: Überflutung bei 100-jährlichem Hochwasser möglich
- Niedrige Gefährdung: Überflutung bei 200-jährlichem Hochwasser möglich

Infos

HORA zeigt das Überschwemmungsrisiko bei 30-, 100- und 200-jährlichen Hochwasserereignissen. Bestehende Hochwasserschutzbauten sind nicht berücksichtigt (Worst-Case-Szenario)! Sichtbar ab Maßstab 1: 50.000 Mehr...

Hohe Gefährdung
Überflutung bei 30-jährlichem Hochwasser möglich

Anmelden

HORA NATURAL HAZARD OVERVIEW & RISK ASSESSMENT AUSTRIA Suchen

DRUCKEN KONTAKT LINK WEITERSAGEN

Hochwasser

Gefahrenzonen Flussbau

- Zur Benützung für ständige Siedlungs- und Verkehrszwecke nicht geeignet. Im Hochwasserfall Gefahr für Leib und Leben.
- Beschädigungen von Gebäuden, Objekten oder Verkehrsanlagen sowie Behinderung des Verkehrs im Hochwasserfall möglich. Ständige Benützung für Siedlungs- und Verkehrszwecke beeinträchtigt.
- Überflutungszone bei einem jährlichen Hochwasserereignis
- Überflutungszone bei einem 5-jährlichen Hochwasserereignis
- Überflutungszone bei einem 10-jährlichen Hochwasserereignis
- Überflutungszone bei einem 30-jährlichen Hochwasserereignis
- Überflutungszone bei einem 50-jährlichen Hochwasserereignis
- Überflutungszone bei einem 100-jährlichen Hochwasserereignis
- Überflutungszone bei einem 300-jährlichen Hochwasserereignis

Infos

Parzellengenau Darstellung der bei 30- und 100-jährlichen Hochwasserereignissen gefährdeten Flächen. Bestehende Schutzmaßnahmen sind berücksichtigt. Bei Maßstab 1:50.000 bis 1:5.000 in der Karte sichtbar. Sichtbar ab Maßstab 1: 50.000 Nur teilweise online verfügbar. Mehr...

Gefahrenzonenplan
Bezeichnung Zone Beschreibung
Drau Rot Zur Benützung für ständige Siedlungs- und Verkehrszwecke nicht geeignet.

www.hora.gv.at

Hochwasserschutz geht alle an!

